

E4 – Paramétrage : moteur externe & SCUBA-drive® (coffret avec écran LCD)



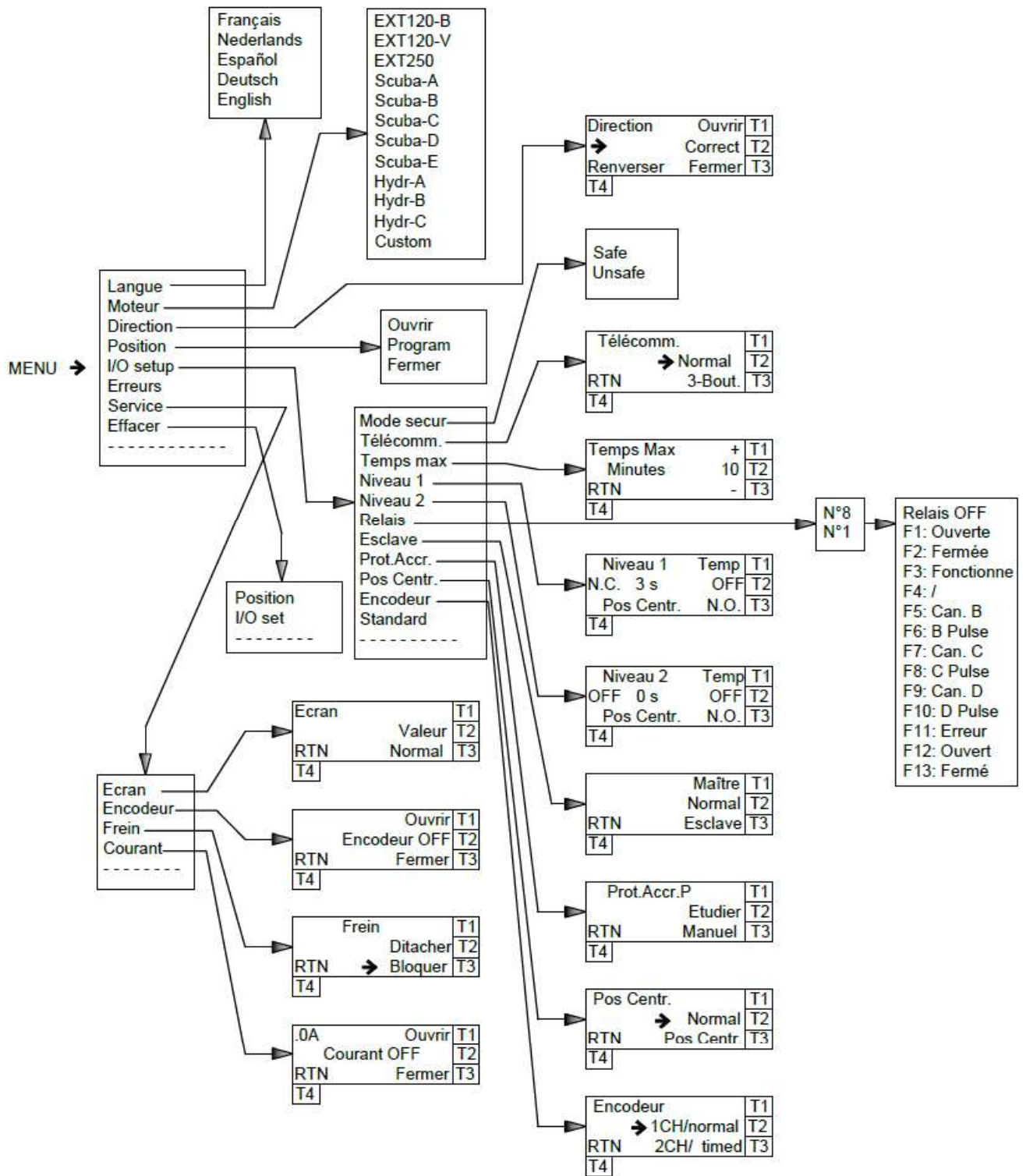
AT-002400: Boite de commande universelle

AT-002405: Boite de commande universelle XL -500Nm externe + scuba – 450 & 600Nm
moteur externe (Incl. Module de freinage)

AT-002401: Carte de commande universelle

AT-002402: Module de freinage

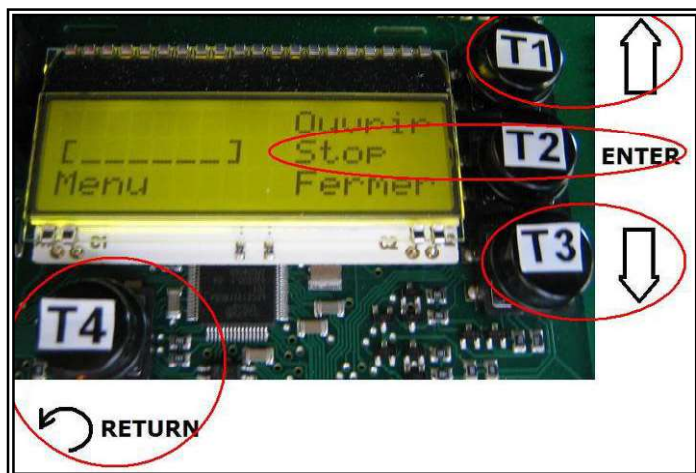
Vue éclatée du menu



2. Initialisation au premier allumage

Après avoir connecté votre coffret électrique avec le dimensionnement de câbles adapté à l'installation, vous commencez à initialiser la boîte de contrôle.

MODE D'EMPLOI



Utilisez les boutons poussoirs T1 et T3 pour Monter et descendre dans le menu.

Pour confirmer, utilisez le bouton T2 (= entrer).

Pour entrer dans le menu, utilisez le bouton T4. T4 permet aussi de revenir dans l'étape précédente.

Suivez les étapes ci-après.



Affichage A: Choix menu
Pousser T4 (MENU).



Affichage B: Choix de la langue

Mettre français au milieu avec T1 et T3
Quand français est au milieu, presser T2.



Affichage C: Sélection du type de moteur

Sélectionnez le moteur adapté et pressez T2

Pour savoir quel est le moteur de votre

installation, consultez les documents

techniques fournis à la 1^{ère} ou 2^{ème} page du

classeur. (exemple Moteur Scuba A ou MA)

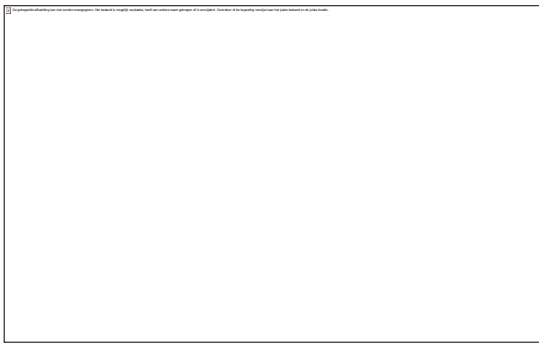
NOTE: Dans le cas d'un moteur hydraulique, il faut faire une étape supplémentaire, car il est nécessaire d'évacuer l'air des tuyaux. Faire tourner le moteur dans un sens jusqu'à ce que le compteur affiche "0" et que l'air est bien purgé

EXT120-B	Moteur externe 120Nm - Bosch (ancien modèle)
EXT120-V	Moteur externe 120Nm - Valeo (depuis 2007)
EXT250	Moteur externe 250Nm
EXT300	Moteur externe à axe vertical 300Nm
EXT450	Moteur externe à axe vertical 450Nm
EXT500	Moteur externe 500Nm
EXT600	Moteur externe à axe vertical 600Nm
SCUBA-A	Moteur Scuba 250Nm
SCUBA-B	Moteur Scuba 500Nm
SCUBA-C	Moteur Scuba 180Nm
SCUBA-D	Moteur Scuba 400Nm
SCUBA-E	Moteur Scuba 140Nm
SCUBA-F	Moteur Scuba 140Nm (100% soft start)
HYDR-A	Moteur hydraulique 500/1000Nm
HYDR-B	Non utilisé
CUSTOM	À n'utiliser qu'en consultation avec T&A

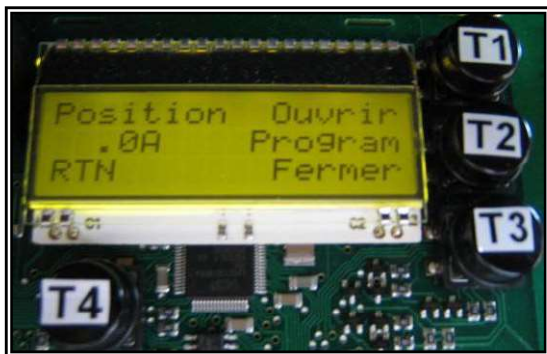


Affichage D: Choix de la rotation moteur pour le sens de direction (contrôler que le bouton ouvrir donne l'enroulement et pas le déroulement). Observer comment tourne l'axe.

Choisissez la direction ouvrir en pressant T1. Si nécessaire inverser le sens en pressant 1 fois T4. La flèche s'inverse. Contrôler que le sens de direction est correct puis pressez T2 pour valider.



NOTE: Presser le bouton ouvrir ou fermé durant un laps de temps assez long pour vous approcher de 100%. Sinon un message d'erreur vous empêche d'avancer dans le processus.



Affichage E: programmation des fins de courses (commencer par ouvrir ou fermé)

Vous pouvez manipuler la couverture en appuyant de manière maintenue sur T1 et T3 ou en pressant Open ou Close de la commande à clé.

Appuyez sur T1 et pressez le bouton jusqu'à ce que la couverture soit à la bonne position.

Pour sauvegarder la position OUVERT, presser T2 puis T1, les 2 boutons maintenus durant 1 seconde. Relacher les deux boutons, une confirmation apparaît sur l'écran : « position ouvert programmée »

Amener la couverture en position FERME. Pour sauvegarder la position FERME, presser T2 puis T3, les 2 boutons maintenus durant 1 seconde. Relacher les deux boutons, une confirmation apparaît sur l'écran : « position fermé programmée »

L'écran passe automatiquement au menu initial.

Si non, appuyer sur T4 pour sortir du menu



Paramétrer maintenant le mode sécurité (voir page suivante)

Si vous obtenez le message d'erreur : ERREUR POSITION ENCODEUR



Vous avez une incohérence entre le bouton T1 qui signifie ouvrir la piscine et le bouton OPEN de la commande à clé qui ferme le bassin.

Inverser les câbles du bornier 7 avec 6

1-ACTIVER LE MODE SECURITE NF P 90 308 (obligatoire en France)

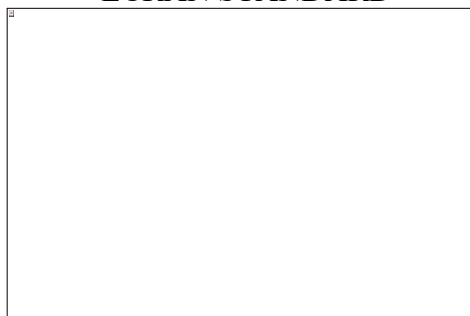
- **Mode NF = MODE SECURITE**
- **MENU / IO SETUP / MODE SECUR**

Définition des fonctions :

AUTO = une impulsion actionne la couverture

MANU = le bouton doit être maintenu pour actionner la couverture

ECRAN STANDARD



ECRAN NF P 90-308



Pour respecter le mode NF P 90-308, mettre la fonction fermé sur MANU

OUVRIR = AUTO (inchangé)

FERMER = MANU (presser une fois le bouton T3 pour passer de AUTO à MANU)

Appuyer sur T4 pour retourner au menu initial

2-PARAMETRER LA FONCTION ANTI ARRACHEMENT DES BOUCLES DE SECURITE (obligatoire en France)

Ce mode permet de stopper le moteur en cas d'oubli des attaches de sécurité par détection d'une sur intensité. Il s'agit d'une sécurité basée sur l'ampérage du moteur ne constituant pas une protection absolue. Toute casse des sangles ou arrachement des boucles de sécurité impliquera la seule responsabilité de l'utilisateur.

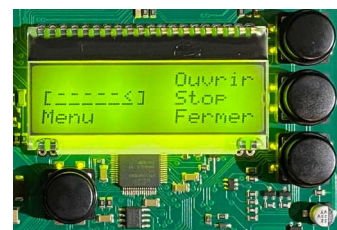
- **MENU / IO SETUP / PROTEC. ACCRO.**



Fermer 100% la piscine !



Presser T2 pour étudier



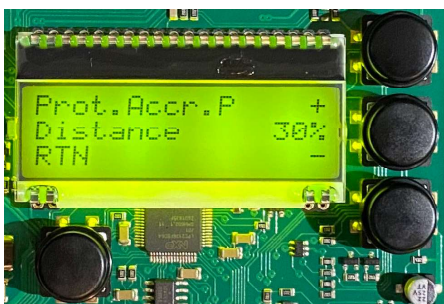
Le système ouvre 10%



Après avoir ouvert partiellement la piscine, le système affiche une valeur mesurée (ici 0,8 A).

Augmenter cette valeur de 1 A soit ici 1,8A, avec le bouton + (T1)

Appuyer sur T2 pour valider la valeur



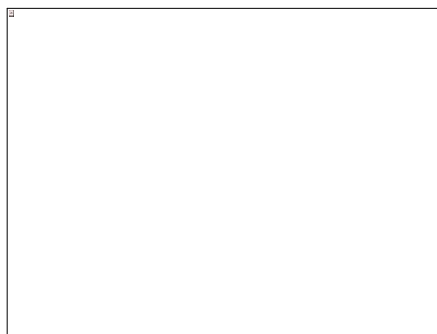
Une distance de 30% est affichée

Abaisser cette valeur à 20% avec le bouton – (T3)

Appuyer sur T2 pour valider la valeur. Le système retourne à l'écran d'accueil.

MODIFIER LE TEMPS MAX D'UTILISATION (pour bassins plus long que 12m)

- **Modification du temps max d'utilisation par le client – standard 10mn**
- **MENU / IO SETUP / TEMPS MAX**



En cas de dépassement du temps autorisé, le message **Runtime** apparait. Attendre quelques minutes avant d'utiliser de nouveau le volet ou bien augmenter le temps max.

Définition des fonctions :

10 = le client peut utiliser la couverture pendant 10 minutes d'affilées
 Augmenter la valeur vers 15 ou 20 selon votre appréciation, puis sortir avec T4

3. MENU ETENDU

Après avoir initialisé la boîte de commande (chapitre **E4 – Paramétrage : moteur externe & SCUBA-drive® (coffret avec écran LCD)**), entrez dans le menu étendu pour configurer diverses options.

Modification d'une fin de course MENU / POSITION

Il est possible de modifier une fin de course à tout moment sans refaire le cycle complet.

Modification de la position ouverte :

- Ouvrir la piscine / reprogrammer la position d'ouverture avec T2 et T1 maintenus
- Sortir avec T4

Modification de la position fermer

- Fermer la piscine / reprogrammer la position fermé avec T2 et T3 maintenus
- Sortir avec T4

Reprogrammation des fins de courses MENU / EFFACER

Il est possible de reprogrammer totalement le cycle des fins de courses. Pour cela nous conseillons (pas obligatoire) d'effacer les fins de courses mémorisées.

Menu / Effacer / Positions / Effacer ? => confirmer avec T2

Les positions sont maintenant effacées. Il faut simplement reprogrammer les fins de courses selon la procédure initiale :

Menu / Positions

Mémorisation des nouvelles positions :

- Ouvrir la piscine / programmer la position d'ouverture avec T2 et T1 maintenus
- Fermer la piscine / programmer la position fermée avec T2 et T3 maintenus
- Sortir avec T4

Langue MENU / LANGUE

Sélectionner la LANGUE et confirmer avec T2.

Utiliser T4 pour revenir au menu.

Choix du type de moteur : MENU / MOTEUR

Choisissez le moteur de votre installation et validez avec T2. Pour connaître le type de moteur de votre installation, consultez le classeur technique. Il est mentionné sur la première ou deuxième page

Utiliser T4 pour revenir au menu

ATTENTION: quand vous changez le type de moteur, vous devez reprogrammer les fins de courses.

Changement du sens de rotation : MENU / DIRECTION

Choisissez le sens de direction en poussant T1 ou T3 et inversez si nécessaire en pressant T4. Dès que le sens est correct validez en pressant T2.

ATTENTION: quand vous changez le sens de rotation, vous devez reprogrammer les fins de courses.

RAPPEL !

Pour respecter la norme NF P90-30, vous devez mettre le coffret en mode « sécurité ». voir page 5

I/O SETUP : options d'installation:



Affichage après la sélection de I/O SETUP

- **Télécommande (Menu / IO Setup / Télécommande)**

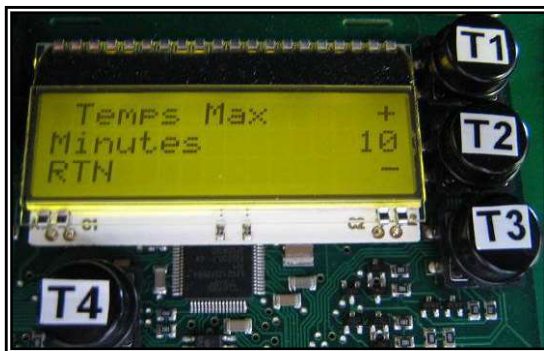


Installation de la télécommande

Standard = 1 seul bouton pour ouvrir/arrêter/fermer la couverture.
Reste 3 boutons libres de programmation

3 Boutons =
1 bouton de la télécommande pour ouvrir,
1 pour Arrêter
1 pour Fermer.
Reste un bouton libre de programmation

- **Temps max. (Menu / IO Setup / Temps Max)**



Temps de fonctionnement : Ici, vous pouvez décider du temps maximum pendant lequel la couverture peut être utilisée.

Standard = 10 minutes.

Pour un grand bassin, il convient de monter la valeur à 15 voire 20mn

- **Niveau 1**

Configuration entrée (bornier 10/11): il est recommandé de ne pas modifier la programmation initiale.



OFF: J4 n'est pas utilisé.

N.O.: J4 doit être ouvert pour manipuler la couverture.

N.C.: J4 doit être fermé pour manipuler la couverture.

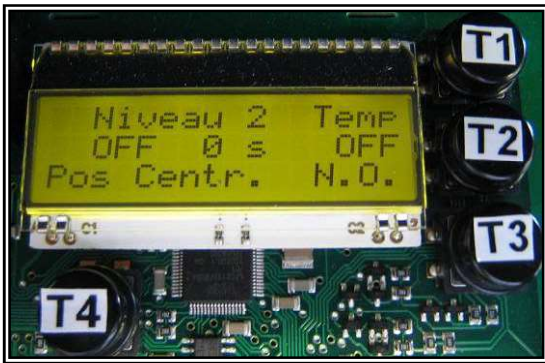
Delay: Ici vous pouvez déterminer un délai (en seconde) pour N.O. ou N.C.contact.

Lorsque les conditions ne sont pas remplies et que le volet s'active, un message d'erreur apparaît.

Cela se réinitialise automatiquement dès que la condition est remplie.

- **Niveau 2**

Configuration entrée (Bornier 12/13):



OFF: J5 n'est pas utilisé.

N.O.: J5 doit être ouvert pour manipuler la couverture.

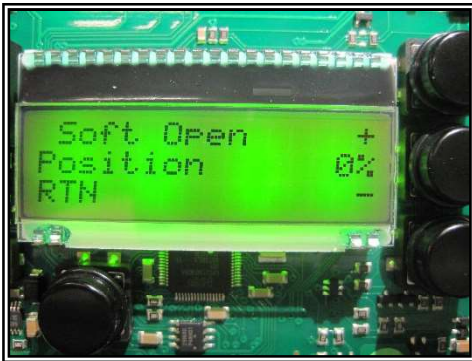
N.C.: J5 doit être fermé pour manipuler la couverture.

Delay: Ici vous pouvez déterminer un délai (en seconde) pour N.O. ou N.C. contact.

Lorsque les conditions ne sont pas remplies et que le volet s'active, un message d'erreur apparaît.

Cela se réinitialise automatiquement dès que la condition est remplie.

- Soft Open
 - Menu → IO Setup → Soft open
 - o Fait en sorte que la dernière partie s'ouvre lentement.



Réglez le pourcentage souhaité avec T1 et T3 pour lequel vous souhaitez que le couvercle fonctionne plus lentement lors de l'ouverture.

Si vous avez par exemple 20% de réglage, les 20 derniers% de l'ouverture seront plus lents.

Si vous appuyez sur T1 pendant 5 secondes, la position actuelle du couvercle sera définie comme valeur.

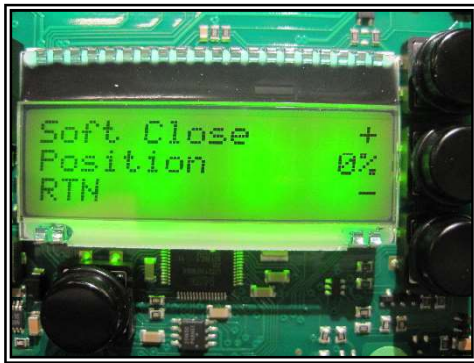
Confirmer avec T2

Réglez la vitesse nécessaire entre 50 et 100%

Confirmer avec T2



- Soft Close
 - Menu → IO Setup → Soft close
 - Fait que la première partie du couvercle se ferme lentement.



Réglez le pourcentage souhaité avec T1 et T3 pour lequel vous souhaitez que le couvercle ralentisse plus lentement lors de la fermeture.

Si vous avez par exemple un réglage de 20%, les 20 premiers% de la fermeture seront plus lents.

Si vous appuyez sur T1 pendant 5 secondes, la position actuelle du couvercle sera acceptée comme valeur.

Confirmer avec T2

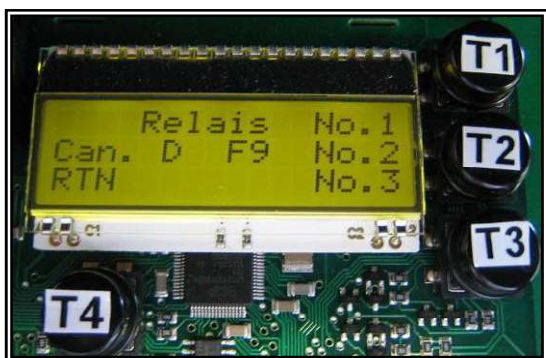
Réglez la vitesse nécessaire entre 50 et 100%

Confirmer avec T2



○

- Relais (menu / IO Setup / Relais)



Configurer jusqu'à 8 relais de sortie. Fonctionne seulement si vous avez installé une ou deux carte relais: faites défiler avec T1 ou T3 pour positionner le relais souhaité en-face T2 et valider (T2). Le réglage actif s'affiche à gauche. Les 12 prochaines fonctions peuvent être attribuées par sortie. Appuyez T4 pour revenir

Relais **OFF**: le relais n'est pas utilisé

F1: **Ouverte** : le relais est actionné dès que la couverture est ouverte

F2: **Fermée** : Le relais est actionné dès que la couverture est fermée

F3: **Fonctionne** : Le relais est actionné dès que la couverture fonctionne

F4: **Prot.Accr.P** : ne s'applique pas

F5: **Can. B** : Le relais est connecté au canal B de la télécommande (seulement si vous avez une télécommande avec juste un canal pour commander le volet)

F6: **B Pulse**: Le relais est connecté au canal B de la télécommande (seulement si vous avez une télécommande avec juste un canal pour commander le volet). Le relais est actionné temporaire = puls contact.

F7: **Can. C** : Le relais est connecté au canal C de la télécommande (seulement si vous avez une télécommande avec juste un canal pour commander le volet)

F8: **C Pulse**: Le relais est connecté au canal C de la télécommande (seulement si vous avez une télécommande avec juste un canal pour commander le volet). Le relais est actionné temporaire = puls contact.

F9: **Can. D** : Le relais est connecté au canal C de la télécommande (seulement si vous avez une télécommande avec juste un canal pour commander le volet)

F10: **D Pulse**: Le relais est connecté au canal D de la télécommande (seulement si vous avez une télécommande avec juste un canal pour commander le volet). Le relais est actionné temporaire = puls contact.

F11: **Erreur** : Le relais est actionné dès qu'il y a une erreur

F12 : **En ouvrant** : Le relais est actionné que lorsqu'on ouvre la piscine

F11: **En fermant** : Le relais est actionné que lorsqu'on ferme la piscine

Remarque :

Applicable seulement avec une carte relais supplémentaire. (voir 5- Options – carte relais)
 F5 à F10 seulement possible avec 1 bouton de la télécommande
 (voir : *I/O-settings: Télécommande*)

**À PARTIR DE LA VERSION DU LOGICIEL D6.5T1:
 Fonction minuterie et changement de fonction F2 Fermer.
 Les fonctions B Pulse - C Pulse et D Pulse ne sont plus disponibles !!**

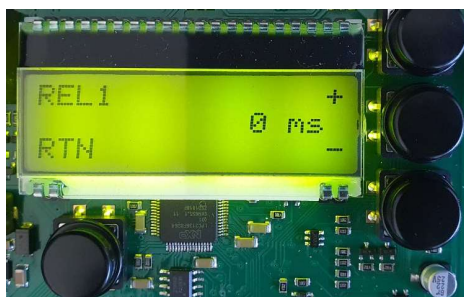
Fonction	Situation	contact est fait entre
Mode électrolyseur → F1 ouvert	100% Ouvert	C - NO
	la couverture se déplace	C - NC
	100% fermé	C - NC
F2 fermé	100% Ouvert	C - NC
	la couverture se déplace	C - NC
	100% fermé	C - NO
F3 "tourne"	100% Ouvert	C - NC
	la couverture se déplace	C - NO
	100% fermé	C - NC
F12 en ouvrant	100% Ouvert	C - NC
	la couverture s'enroule	C - NO
	la couverture se ferme	C - NC
	100% fermé	C - NC
F13 en fermant	100% Ouvert	C - NC
	la couverture s'enroule	C - NC
	la couverture se ferme	C - NO
	100% fermé	C - NC

• Après avoir sélectionné les fonctions Ouvrir - Fermer - Canal b - Canal C - Canal D ou Erreur, vous pouvez définir la durée pendant laquelle le relais doit rester allumé. (200ms – 168 min)

Le relais change de position après ce temps.

Pour la fonction « Pulse » il faut régler entre 500ms et 1 seconde (dépendant du matériel).

Si vous définissez «0», le relais reste activé jusqu'à ce que la condition ne soit plus remplie.



0ms = Le relais reste activé



26 sec Le relais se désactive après 26 secondes



45min Le relais se désactive après 45 minutes



Max 168 min = Le relais repasse après 168 minutes (MAX)

- **Esclave (pour utilisation simultanée de 2 à 3 couvertures sur le même bassin)**



La boîte de contrôle peut-être en mode “maître” ou “esclave”. En standard la boîte de commande est en mode normal.

Association de deux volets – Maître/ Esclave :

Introduction

La piscine est équipée de deux couvertures fonctionnant en parallèle. Chaque couverture est indépendante, mais elles sont commandées par un seul bouton. La couverture qui s’ouvre en premier et se ferme en dernier est appelée « Maître », celle qui s’ouvre en second et se ferme en premier est appelée « Esclave »

La programmation des fins de courses reste la procédure classique. Régler chaque couverture indépendamment. (*Voir chapitre E4.2*)

Après avoir régler les fins de courses, définir le maître et l’esclave aux boitiers de commandes universels.

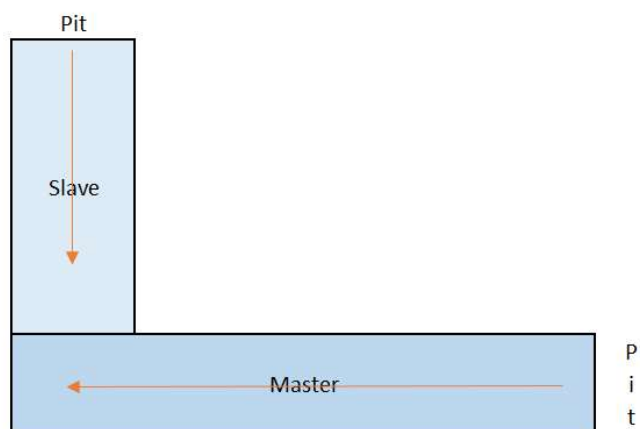
MENU → I/O setup → Maître

- 1 Maître & 1 Esclave – 2 Couvertures

Contrôlez la version du software de chaque coffret électrique!

Elle doit être la même pour les deux

Vous pouvez retrouver cette information dans le menu service en haut à gauche.



- La commande à clé client est reliée uniquement avec le coffret maître.
- faire un pont entre les bornes 8 & 9 du/des coffret(s) électrique(s) esclave(s)
- Programmez chaque couverture comme décrit dans le chapitre E2 – Initialisation – base
- **Eteindre les coffrets électriques avant de connecter le câble de communication !**
- Connectez les coffrets l'un à l'autre à l'aide du set de connection Aquatop. (AT-005332)
Peu importe quel connecteur est relié à quel coffret électrique
- Rallumer les coffrets électriques



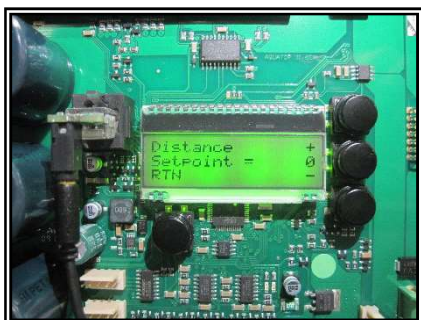
→ Faites les modifications suivantes dans la boîte électrique du coffret **maître**:



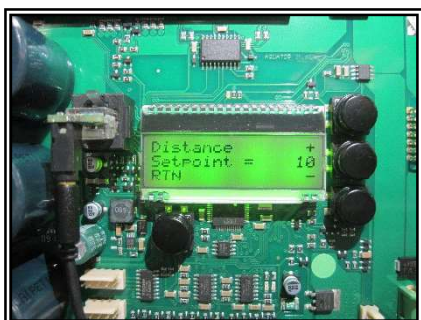
- Entrez dans le menu
- I/O Setup
- sélectionnez "Maitre"



MAITRE → Choisissez « progr. 2 » pour faire fonctionner les 2 volets en même temps, ou « prog 1 » pour faire fonctionner les volets 1 après l'autre.



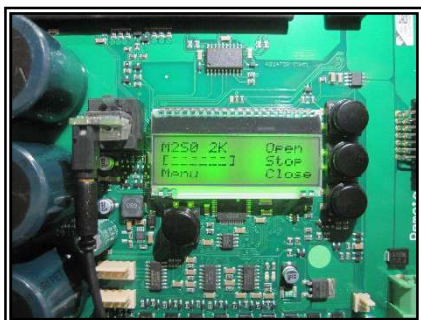
DISTANCE → Si vous sélectionnez "0" comme point de consigne, la deuxième couverture s'ouvre sans retard.



DISTANCE → Augmentez ou baissez le point de consigne par T1 et T3

→ Cette valeur (affichée en %) indique la différence en temps quand l'esclave se mettra en marche par rapport au maître

Exemple 10 : la deuxième couverture partira quand la première couverture aura parcourue 10% de son cycle



Retour sur l'écran d'accueil

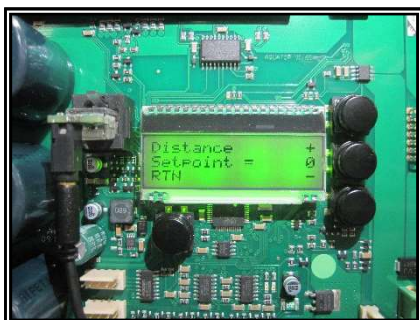
→ Faites les modifications suivantes dans la boîte électrique de de l'**Esclave**:



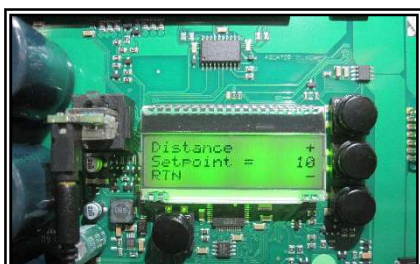
- Entrez dans le menu
- I/O Setup
- sélectionnez “Esclave”



→ Sélectionnez “1” comme adresse esclave. Cela signifie, que ce coffret est le second coffret de l’installation.



T2



PRINCIPE OPERATIONNEL

Programme 2		
Setpoint = 0		
Commande	Maître	Esclave
Ouvrir	Ouvre	Ouvre
Fermer	Ferme	Ferme
Ouvrir	Ouvre	Ouvre
Fermer	Ferme	Ferme



Programme 2		
Setpoint = 10 (*)		
Commande	Maître	Esclave
Ouvrir		Ouvre
	Ouvre si esclave ouvert de 10%	
Fermer	Ferme	Ouvre
		Stops if Slave is still 10% open
		Closes further is master is 100% closed
Ouvrir		Ouvre
	Opens if slave is 10% open	
Fermer	Ferme	ouvre
		S'arrête si l'esclavage est encore 10% ouverte
		Ferme plus maître est fermé 100%



Désormais vous pouvez contrôler les deux couvertures avec l'interrupteur à clé du maître.

En fonction du "réglage de distance" voilà ce qui se passe :

○ 1 Maître & 1 Esclave – AVEC TRAPPE AUTOMATIQUE

Contrôlez la version du software de chaque coffret électrique !

Elle doit être la même pour les deux

Vous pouvez retrouver cette information dans le menu service en haut à gauche

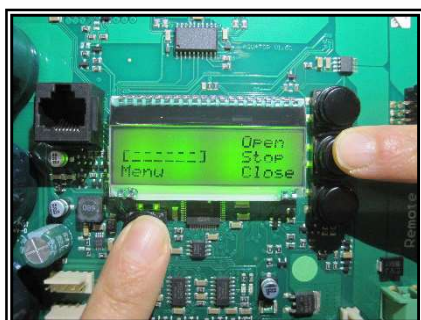
Après avoir fini l'installation de toutes les pièces mécaniques, il vaut mieux faire quelques tests avant de remplir la piscine.

Dès que le niveau d'eau souhaité est atteint, vous pouvez adapter les positions de fin de course selon votre désir.

IMPORTANT	
MASTER	SLAVE
Moteur Couverture	Moteur de la trappe
Commande à clé	Pont entre 8-9

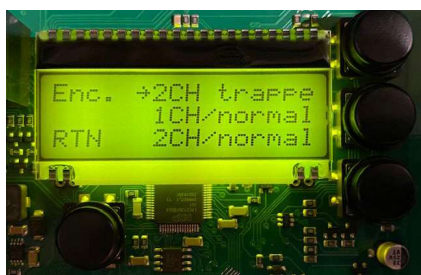
➔ Programmez la couverture comme décrit dans le chapitre E2 – Initialiser – base

➔ **Avant de** programmer le panneau automatique, exécutez les commandes suivantes!



➔ Appuyez les boutons “stop” (T2) et “menu” (T4) en même temps pendant 4 secondes.

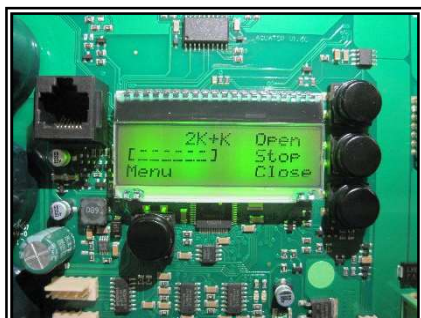
Alors vous entrez dans le menu étendu



➔ I/O setup

➔ Sélectionnez “encodeur”

➔ Sélectionnez 2CH/trappe



➔ Sortir avec RTN (T4)

→ Programmez le panneau automatique comme décrit dans le chapitre E2–Initialiser–base

○ Remarque : le panneau bouge très lentement

→ **Eteindre les deux coffrets électriques!**

→ Connectez-les l'un à l'autre à l'aide du set de connection Aquatop (AT-005332)

Peu importe quel connecteur est relié à quel coffret électrique

→ Rallumer les coffrets électriques

→ **Veillez à ce que la couverture et le panneau se trouvent dans un état logique:**

Ex : couverture ouverte, panneau fermé

Ou bien couverture fermée, panneau ouvert

→ Exécutez les étapes suivantes dans le coffret électrique **maître** :



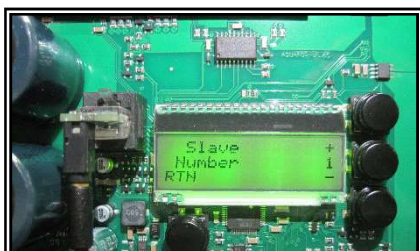
→ Entrez dans le menu

→ I/O Setup

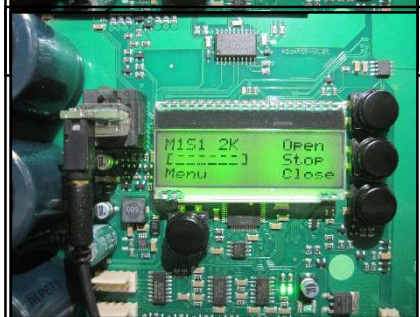
→ Choisissez "Maître"



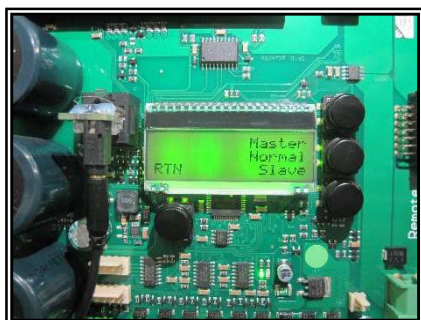
→ Choisissez "progr. 1" signifiant que les moteurs s'actionneront l'un après l'autre.



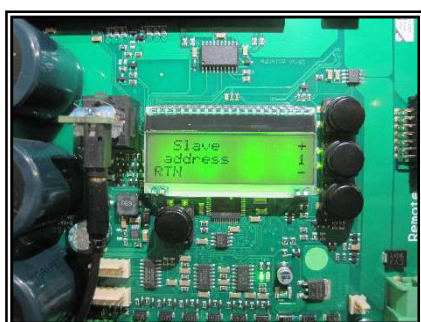
→ Confirmez "numéro esclave" 1 (T3)



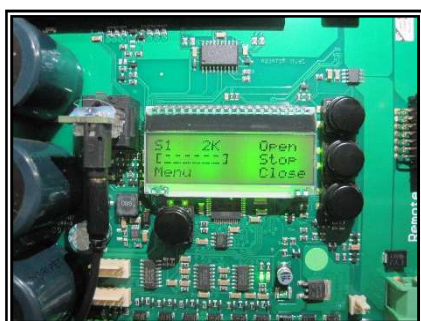
→ Exécutez les commandes suivantes dans le coffret électrique **Esclave**:



- I/O Setup
- Esclave
- sélectionnez “Esclave”



- Sélectionnez “1” comme adresse esclave



- La couverture est prête pour être utilisée
Lors du signal “ouvrir”, la couverture sera enroulée complètement après laquelle le panneau sera fermé.
Lors du signal “fermer” le panneau sera ouvert puis la couverture sera déroulée.
- Si tout fonctionne bien, vous pouvez remplir la piscine et le cas échéant adapter les positions de fin de course. Voir chapitre E2 Initialiser - base

○ Protection Accrochage :

Mode de protection anti-arrachement à reprogrammer chaque année. Après quelques mois, les matériaux sont fragilisés par l'environnement du bassin et peuvent malgré tout casser si vous oubliez de déverrouiller le tablier avant d'ouvrir la piscine.

Fermer la piscine et entrer dans le mode « protection accrochage ». Appuyer sur étudier. La couverture va s'enrouler sur quelques mètres (ne pas verrouiller les boucles de sécurité). Après avoir étudié, il indique une valeur d'Ampérage. Monter cette valeur de 0,5A avec le bouton plus. Valider avec le bouton du milieu et revenez sur l'écran de démarrage.

○ Position centrée

(la position centrée permet d'avoir une deuxième fin de course en position fermée.

Exemple : pour un bassin qui se trouve à l'intérieur et à l'extérieur)

Réglage de la deuxième position fermée. Le réglage actif est indiqué par la flèche (→).



Sélectionner le mode Position . Appuyer sur T4 pour revenir au menu. Avec T1/T3 déplacer la couverture à la position désirée.



Appuyer T2 puis sur T1 (ensemble) pour valider la position centrée

- **Effacer**



Ici, vous pouvez faire une remise à zéro de la boîte de commande manière à remettre les informations de configuration du fabricant.

Presser **T2** pour effacer (configuration d'origine)

Presser **T3** pour quitter et garder les paramètres en-cours

On peut également EFFACER seulement les positions de fins de courses en sélectionnant Positions.

- **Erreurs**



Toutes les erreurs sont mémorisées dans la mémoire du système.

Presser T2 pour trouver plus d'informations sur le type de l'erreur.

Presser T4 pour revenir au menu.

○ Service

Ecran



Standard = affichage normal (T3)

Si vous sélectionnez Valeur T2, vous pouvez obtenir les informations suivantes à l'écran :

- DC voltage du PCB (V)
- Courant du moteur (A)
- Température du PCB (°C)
- Position de la couverture (%).

Encodeur OFF

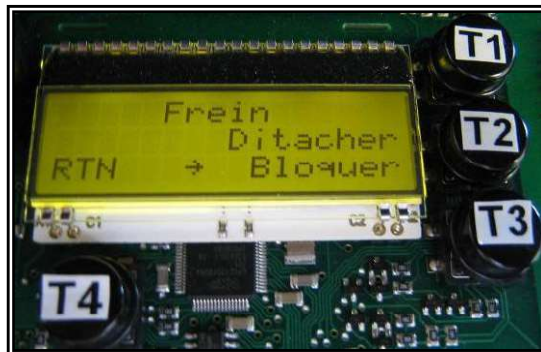
Avec cette fonction, vous pouvez manipuler la couverture sans signal de l'encodeur.

Elle est utile si l'encodeur est cassé ou si le câble est rompu.

Noter qu'il faut maintenir le contacteur appuyé.



Frein



Ici le frein peut-être actionné ou débloqué

Pour actionner le frein ou le moteur manuellement. Le réglage actif sera indiqué par une flèche (→).

Applicable uniquement avec des moteurs tubulaires.

Appuyez T4 pour revenir

Courant

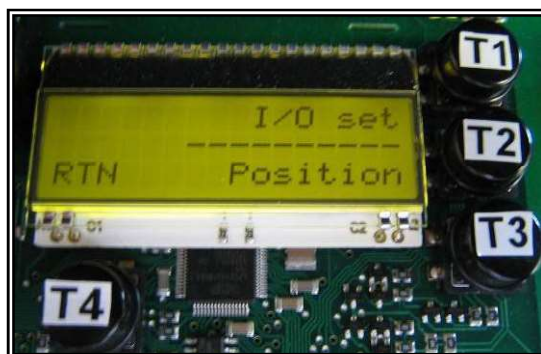


Ici vous pouvez observer le courant utilisé pendant l'ouverture et la fermeture de la couverture sans limite d'Ampérage. Si vous dépassez 20A, le fusible va casser pour protéger la carte.

T1 : ouvre la couverture

T3 : ferme la couverture

Effacer



Ici les configurations peuvent être remises à zéro.

Vous pouvez remettre à zéro :

- les fins de courses
- la configuration générale
- les erreurs

ou bien tous les éléments de configuration. Si vous réinitialisez tout, vous devez tout reconfigurer.

T1/T3 : permettent de faire défiler

T2 : permet de valider

4. Messages d'erreurs et solutions

Messages	Causes	Actions
RUN TIME	Après une utilisation continue de plus de 10 mn de la couverture, une protection automatique coupe l'utilisation et affiche le message RUN TIME	Attendre 10 minutes et tourner la clé sur off puis sur on Augmenter le seuil si grande piscine
STOP ACTIVE STOP ACTIVATED	La clé est sur OFF ou la commande à clé n'est pas encore câblée	Tourner la clé sur ON Si ce n'est pas câblé faire un "shunt" sur 8 et 9
NIVEAU 1	Dans le cas d'un moteur axial, 10 et 11 ne sont pas connectés avec un "shunt" Vous avez connecté un régulateur de niveau d'eau et le niveau n'étant pas correct, le système refuse l'action Dans le cas d'un moteur externe, le moteur est en protection thermique	Faire un pont sur 10 et 11 puis mettre la clé sur OFF puis ON Vérifiez le niveau d'eau, mettre la clé sur OFF puis ON Attendre que le moteur refroidisse, mettre la clé sur OFF puis ON
SURCOURANT	La puissance demandée par le moteur est supérieure à celle nécessaire. Cela peut-être dû à un blocage des lames dans le bassin ou bien à un positionnement plus profond que prévu du moteur Cela peut-être dû au frein qui reste active sur le moteur axial uniquement	Vérifier que les lames ne coïncent pas, puis tourner la clé sur OFF puis ON Vérifier sur le classeur la profondeur de l'axe indiquée à la commande et comparez la, à la profondeur du moteur dans le bassin. S'il y a une différence contactez-T&A pour donner une solution Vérifier que les câbles 1 et 2 sont bien connectés, puis tourner la clé sur OFF puis ON
ENCODEUR	La carte électronique ne reçoit pas d'informations de l'encodeur Sur installation neuve, c'est probablement le câblage de l'encodeur ou du moteur (4 – 5 – 6 – M+ - M-) Sur installation ancienne, ça peut être l'encodeur qui est défectueux	Vérifier le câblage selon le schéma et vérifier que la liaison jusqu'au moteur est bonne (pas de câble sectionné) Vérifiez que le câble utilisé pour la connexion moteur n'est pas trop gros et fasse un mauvais contact (fréquent si utilisation d'un 6mm ² en cuivre dur) Mesurer la tension entre 3 et 4 pour constater 12V
TEMPERATURE	La température de la carte est trop élevée. Ouvrir le coffret, éteindre le courant, attendre 20mn et relancer	Après 20mn, remettre le courant, mettre la clé sur ON Si c'est de nouveau le cas, alors il y a un problème avec la carte
CONNECTION MOTEUR	Le moteur ne tourne pas et il n'y a pas d'intensité	Vérifier le branchement M+M-. Vérifier le câble entre le moteur et le boîtier de commande universel. Vérifier la valeur en mode –service-courant
Position Erreur Encodeur	Vous avez tourné dans un sens contraire à celui déjà mémorisé	Effacer dans le menu effacer les positions de fins de courses et reprogrammer « direction » et « positions »
Erreur Protection accrochage	Une surtension lors de l'ouverture, déclenche l'erreur. Les accroches de sécurité n'ont pas été enlevées. Les accroches sont bien enlevées, mais l'erreur s'affiche.	Enlever les accroches, tourner la clé sur off puis sur on. Augmenter la valeur d'Ampérage mémorisée dans Protection accrochage

5. Options

Carte relais :

Généralités :

On peut ajouter 2 cartes de 4 relais, soit 8 relais paramétrables.
Les relais (dépendants du volet) permettent les fonctions suivantes.
Allumer ou stopper des appareillages
Donner un contact à l'électrolyseur de sel
Arrêter la Jet Stream

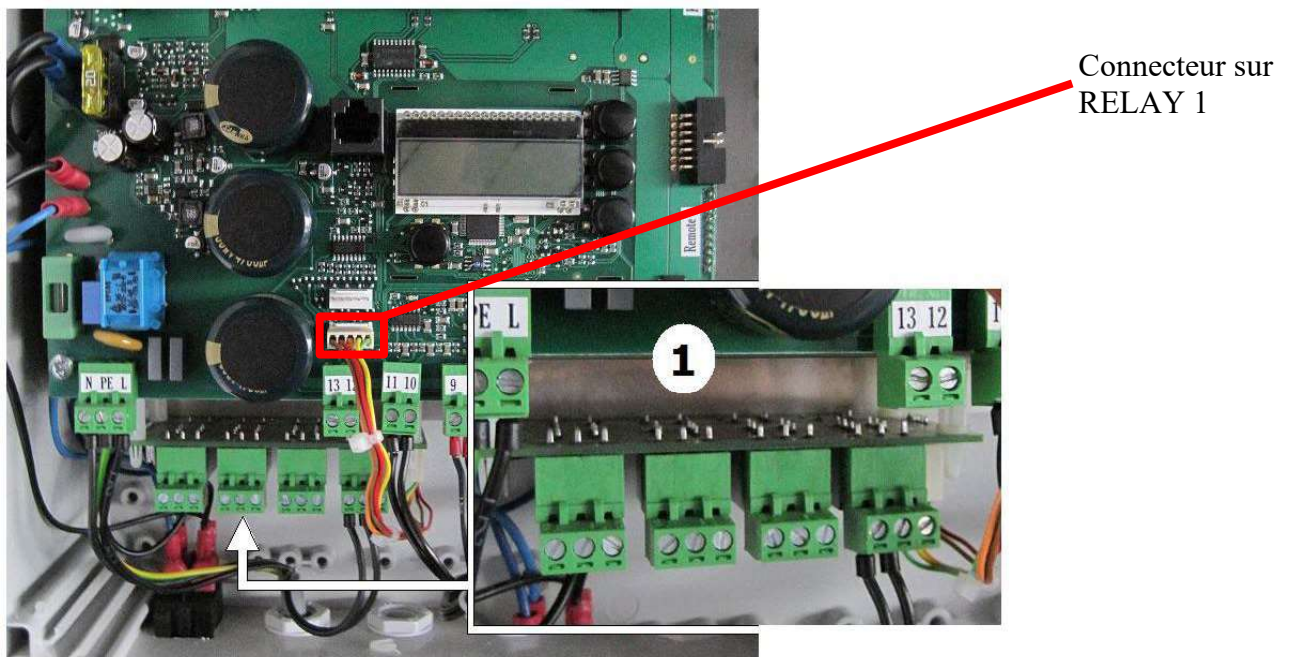
...

IMPORTANT : chaque relais accepte jusqu'à 220v 16A. Ne pas connecter les pompes directement en raison de la forte puissance au démarrage. Utiliser dans ce cas un contacteur.

Remarque :

Dans le cas d'une couverture avec moteur hydraulique, le relais 1 et 2 sont déjà utilisés par le power pack. Il ne reste donc plus que deux relais disponibles, ou 6 avec deux cartes.

Installation :



Etape 1: couper l'alimentation du coffret puis placer la carte relais 1 à gauche sous la carte électronique. Connecter le câble avec me connecteur RELAY 1 situé juste au-dessus du bornier 13 et 12.

Etape 2: placer si besoin la seconde carte relais à droite sous la carte électronique. Connecter le câble avec RELAY 2 situé au-dessus de RELAY 1.

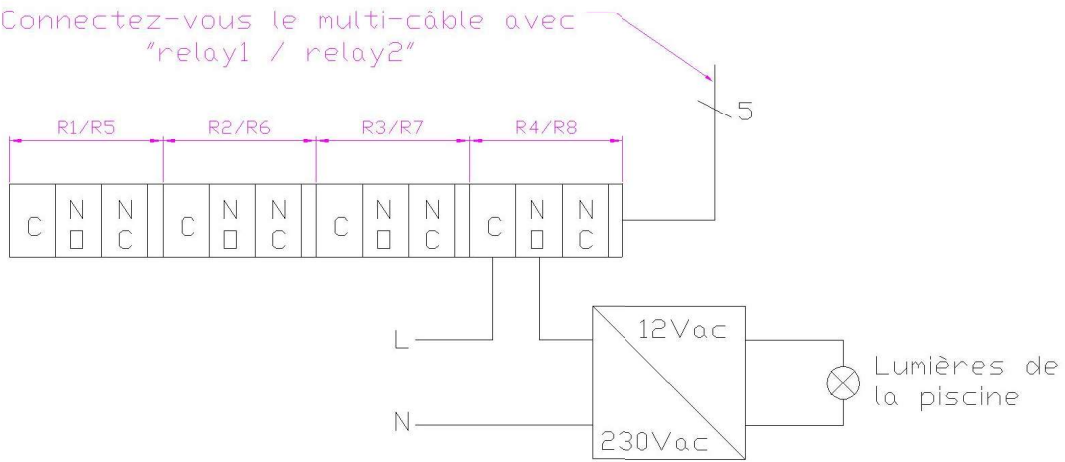
Etape 3: Mettre le coffret sous tension – procéder au paramétrage des relais MENU (*voir 3. Extension : I/O-setup – Relais*).

Ci-après quelques exemples de connections.

Raccordement des spots de la piscine

- * Commander les lumières de la piscine.
- * Au maximum 16A / Relais.
- * Sous MENU -> I/O SETUP -> Relais : vous trouvez les options pour commander les relais.

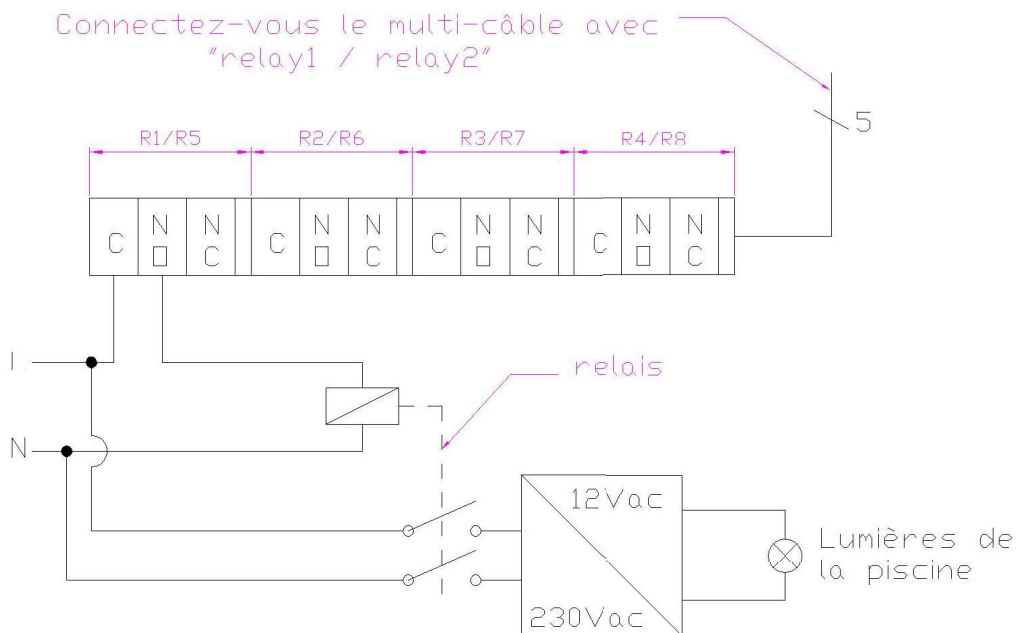
Connectez-vous le multi-câble avec "relay1 / relay2"



Raccordement des spots de la piscine via contacteur

- * Commander les lumières avec un relais.
- * Sous MENU -> I/O SETUP -> Relais : vous trouvez les options pour commander les relais.

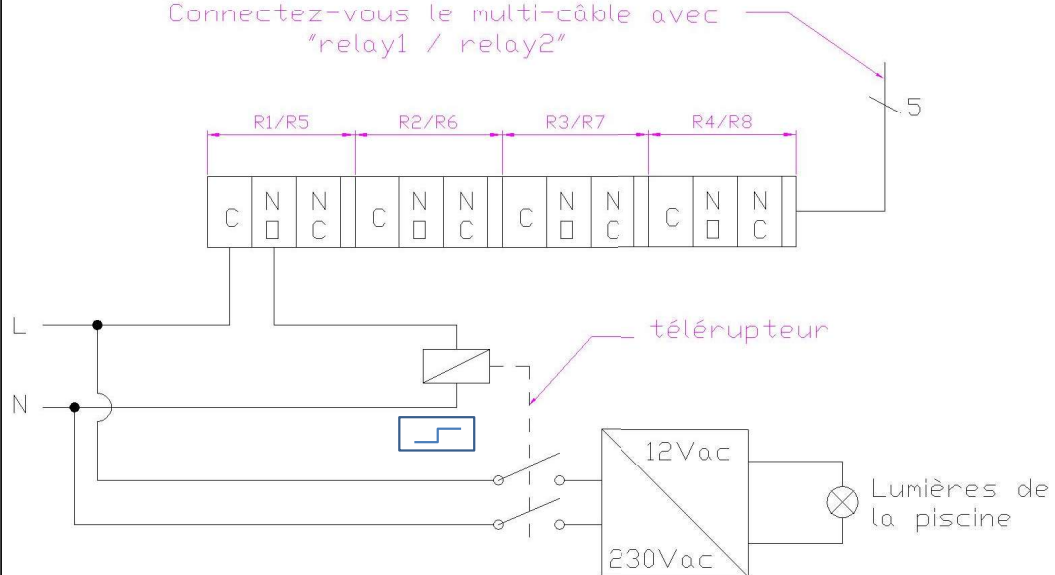
Connectez-vous le multi-câble avec "relay1 / relay2"



Raccordement des spots de la piscine via contacteur

- * Commander les lumières avec un télérupteur.
- * Programmation: MENU -> I/O SETUP -> Relais :
Connectez-vous le relais avec "B-puls", "C-puls" ou "D-puls". Seulement en combinaison avec une "Plug-and-Play" télécommande.

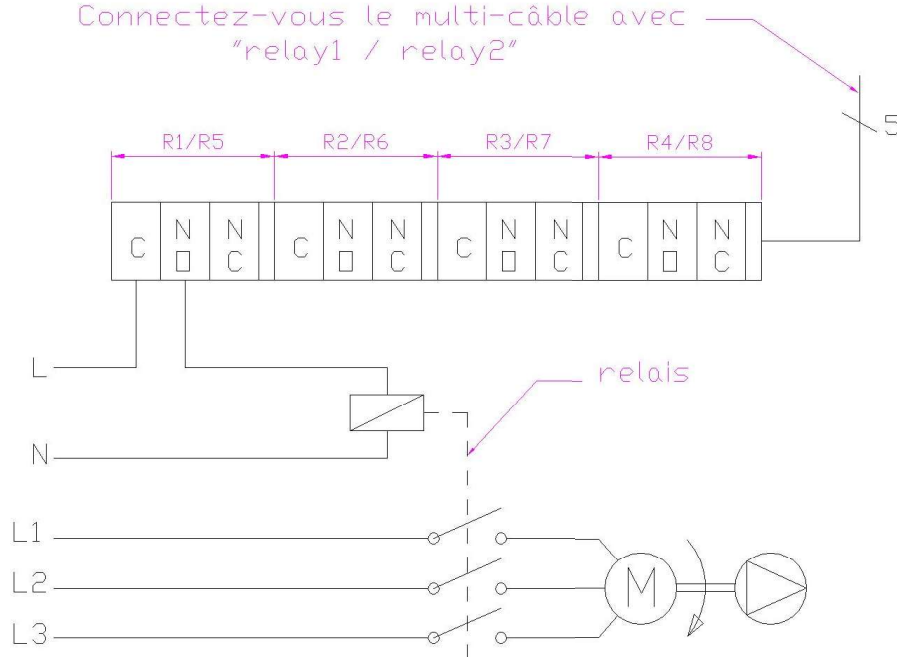
Connectez-vous le multi-câble avec "relay1 / relay2"



Raccordement des spots de la piscine via contacteur

- * Commander un autre appareil (par ex. Pompe de filtration, nage à contre-courant, ...) avec un relais.
- * Sous MENU -> I/O SETUP -> Relais : vous trouvez les options pour commander les relais.

Connectez-vous le multi-câble avec "relay1 / relay2"



Télécommande 4 canaux 868.3MHz : *Non conforme avec la norme NF P 90-308*

Généralités :

Une télécommande apporte un confort d'utilisation pour le pilotage du volet.

L'option télécommande apporte au coffret électrique une carte de 4 relais.

La télécommande permet de commander jusqu'à 3 équipements annexes:

- Projecteurs du bassin
- Lampe extérieures
- Nage Contrecourant...

IMPORTANT : chaque relais accepte jusqu'à 220v 16A. Au-delà il faut utiliser un contacteur.

Remarques :

- Dans le cas d'une couverture avec moteur hydraulique, le relais 1 et 2 sont déjà utilisés par le power pack. Il ne reste donc plus que deux relais disponibles, ou 6 avec deux cartes.
- Le relais 4 est déjà paramétré avec le bouton B pour allumer les lampes
- En combinaison avec le mode de sécurité la télécommande permet seulement d'ouvrir la piscine à distance. Il faut fermer le bassin avec le contacteur à clé maintenu.



connecteur



Récepteur



Emetteur

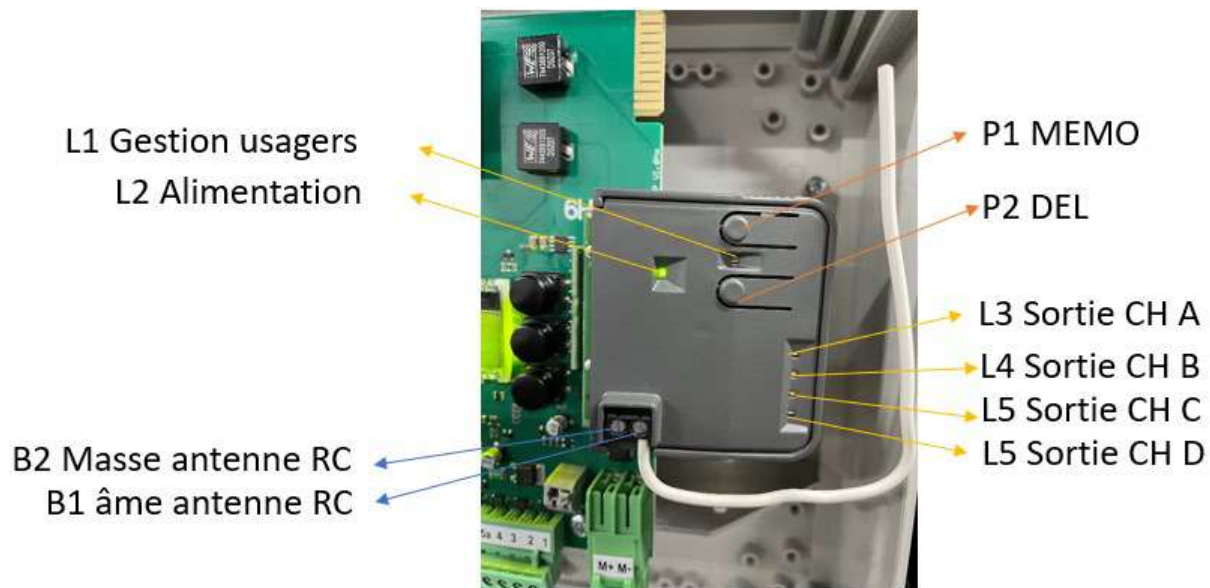
Installation: 2022

Etape 1: Assembler le connecteur sur le récepteur (1)



Etape 2: connecter l'ensemble sur la carte principale



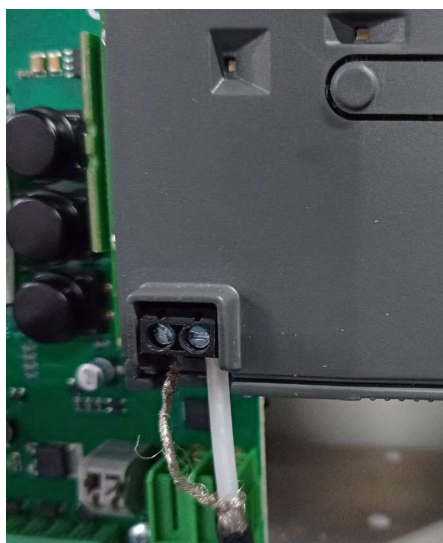


Option : (Installation antenne coaxiale (AT-2501)) – pour un coffret relativement éloigné de la piscine

Etape 1 : dénuder le câble coaxial

Etape 2 : connecter le fil de cuivre rigide sur le connecteur B1

Etape 3 : connecter la tresse sur le connecteur B2



Option : (Programmation d'un second émetteur)

!!! L'émetteur livré avec la couverture est déjà programmé en usine !!!

le coffret doit être sous tension

Méthode :

- 1)- Garder P1 Mémo en appui maintenu,
une led clignote lentement (ne jamais relâcher le bouton P1 durant la procédure)
- 2) Appuyer 1 fois sur bouton A de la télécommande,
la led clignote rapidement
- 3) Appuyer de nouveau 1 fois sur A de la télécommande,
la led devient fixe, puis s'éteint
- 4) Vous pouvez relâcher le bouton P1 Mémo

Tester et refaire pour chaque bouton

(Refaire ces étapes pour programmer chaque boutons B, C et D)

Utilisation de la télécommande :



Mode Standard 1 bouton

Le bouton A permet d'ouvrir, stopper et fermer le bassin. Chaque pression entraîne une fonction.

Lorsque la couverture est fonctionnelle sur la piscine (ouverture ou fermeture), une pression sur A stoppe le fonctionnement.

B C et D peuvent être personnalisés avec les relais d'asservissement pour commander lampe de jardin, spots de la piscine...

Mode 3 boutons (Menu/IO Setup/Télécommande)

Ce mode permet d'utiliser

- A pour ouvrir
- B pour stopper
- C pour fermer

D reste disponible pour un asservissement avec un relais



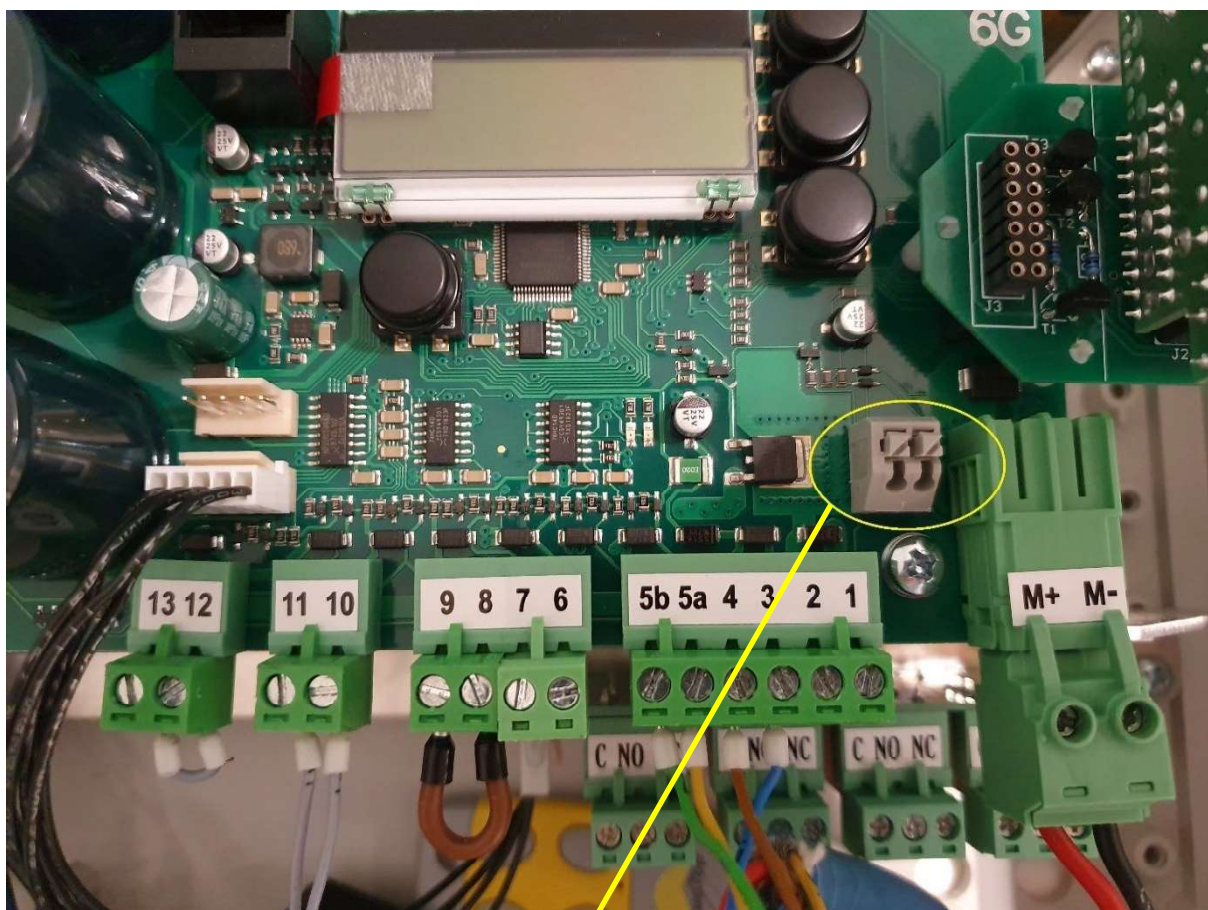
Quand un bouton est pressé, un bip sonore est émis et un signal bleu est visible

Une led rouge confirme que le récepteur à bien reçu la demande d'action.
Si la led rouge n'apparait pas, l'émetteur est trop loin du récepteur (zone non couverte)
ou bien le bouton de la télécommande n'est pas programmé (appairé)

5.2 Contact d'impulsion Non conforme avec la norme NF P 90-308

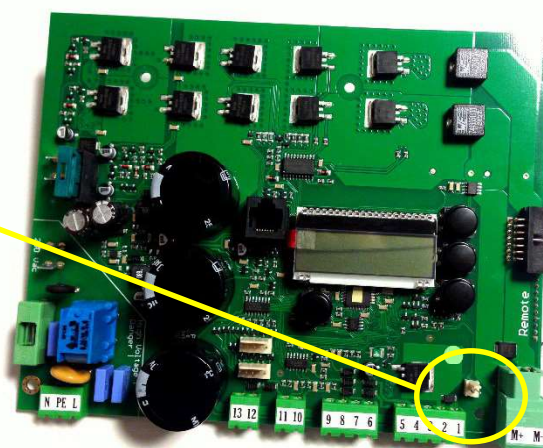
Général:

- Vous pouvez actionner le couverture via un équipement annexe (coffret de gestion, tablette, KNX, domotique...)
- L'impulsion délivrée sur le contact doit être sans potentiel..



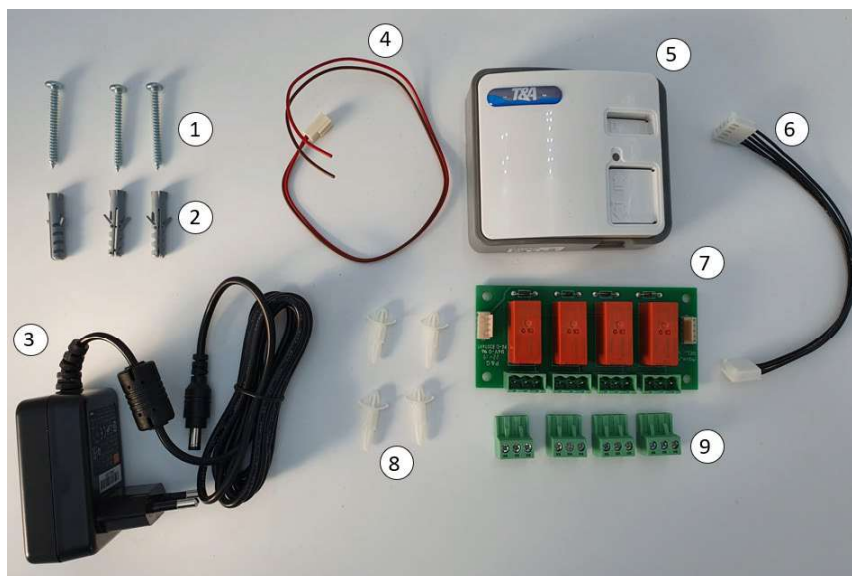
Modele sur carte 6G – apres janvier 2020

Entrée domotique.
Avant janvier 2020, un câble
optionnel est nécessaire pour
assurer le raccordement.



Modèle de carte avant janvier 2020

- **5.3 CoverU – Application pour smartphone**
(Système non compatible avec le respect de la norme NF P 90-308 en France)



1	Vis de fixation
2	Chevilles
3	Adaptateur secteur : 100-240V AC 50/60Hz 031A (Cable longueur 1.75m) Sortie 12V DC 1.0A
4	Câble domotique (pour carte électronique antérieure à la version 6G) – Platine 6G non utilisé
5	Module CoverU
6	Câble de connexion pour carte relais
7	Carte relais
8	Clips pour fixation de la carte relais
9	Broches de connexion

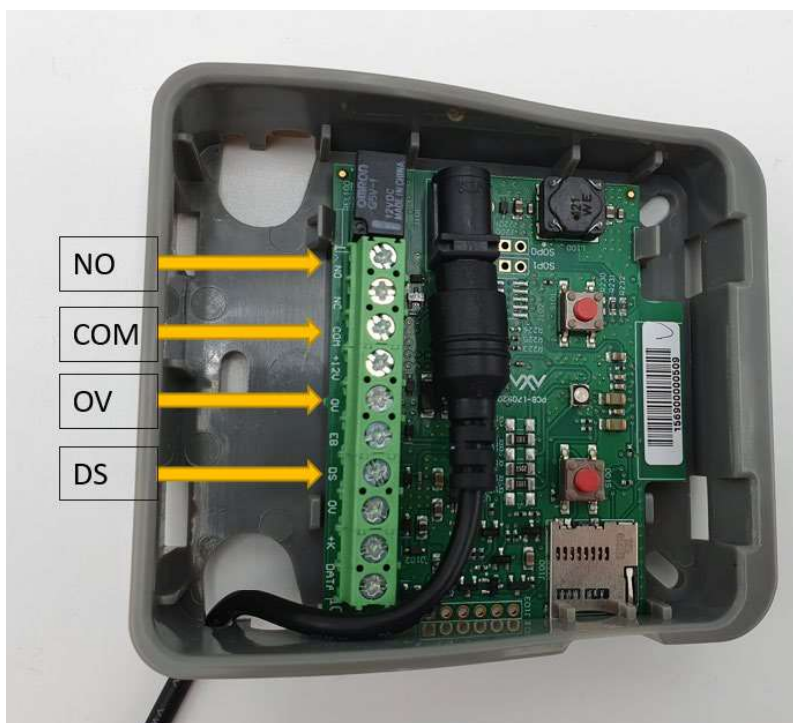
Préparation:

- **Le module CoverU est installé sous la couverture d'un réseau wifi de données.**
- Prévoir une prise 220V à proximité directe du module CoverU.
- Ouvrez le module en pressant les languettes latérales à l'aide d'un tournevis, pour déclipser le capot.
- Avant de fixer le boîtier, passer le câble d'alimentation et créer les passages de câble.
- Installer avec les fixations adaptées à votre support, le module CoverU. Les chevilles fournies nécessitent un percement de $\varnothing 6\text{mm}$.



Raccordement :

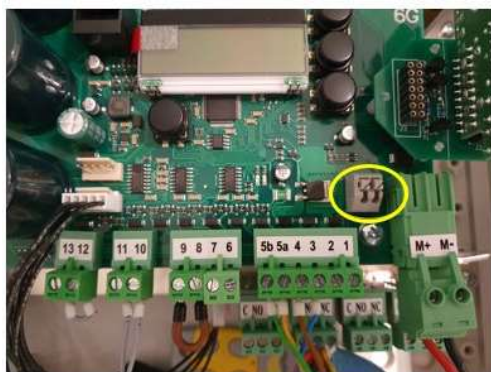
- Installer la carte relais sur la platine du coffret de commande AquaTop. (Cf manuel Aquatop)
- Réaliser les raccordements comme suivant :



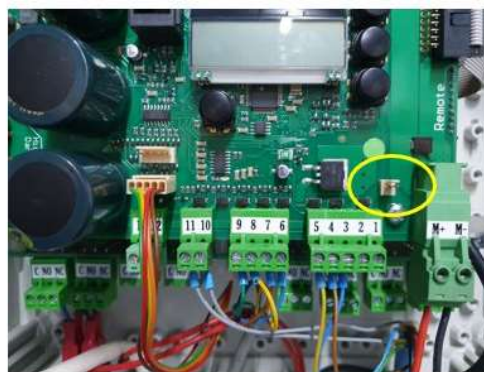
CoverU	Platine Aquatop
NO	Câble domotique
COM	Câble domotique
OV	Connexion Relais – borne C
DS	Connexion relais – borne NC

- Utiliser un câble avec 4 fils : min 0.75mm² , max 1.5mm²
- Le volet est actionné par un contact à impulsion généré par le boîtier CoverU. Le coffret électronique Aquatop, reçoit le contact sur son entrée domotique. Le câble domotique peut-être rallongé selon votre besoin.

REMARQUE : Si vous utilisez déjà une télécommande sans fil, assurez-vous que la télécommande ne soit pas programmée en mode 3 boutons, mais bien en mode standard.



Carte 6G : câble domotique non nécessaire

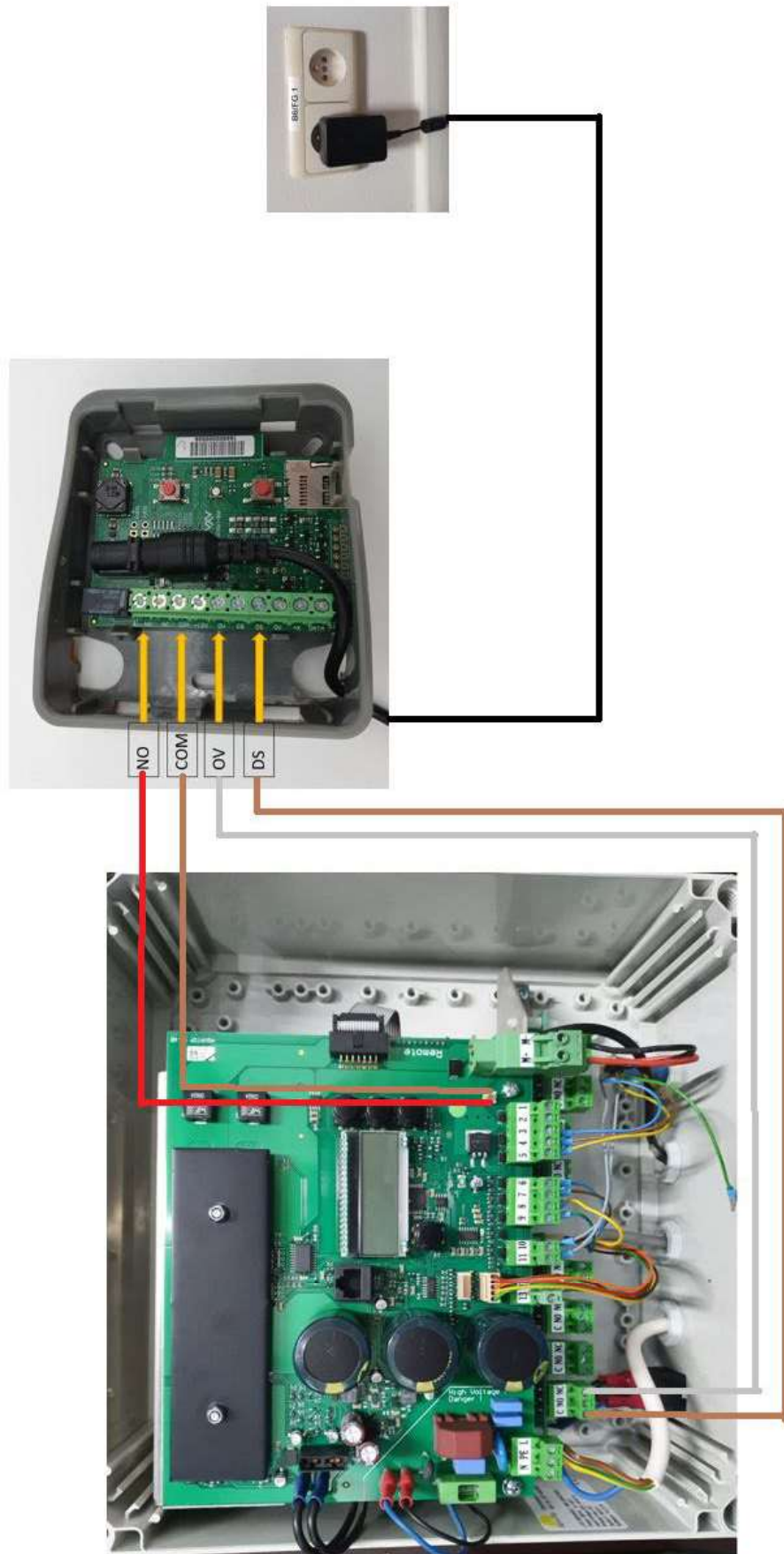


Carte antérieure 6G : câble domotique nécessaire

- Le module CoverU reçoit l'information du coffret Aquatop via la carte relais. Connecter le module CoverU à la borne C et NC d'un relais disponible.
- Programmer le relais avec la fonction « fermé » pour les anciennes cartes ou « CoverU » pour les cartes version 6G et au delà.



Schéma de câblage



Programmation:

- **Votre Smartphone doit être connecté sur le même réseau wifi que le CoverU !**
- Télécharger depuis Android, Google Play ou Apple store l'application CoverU



- Ouvrez l'application
- Suivre les indications à l'écran
- Sauvegarder votre mot de passe administrateur pour permettre ensuite l'ajout d'utilisateur

Mot de passe utilisateur employé :

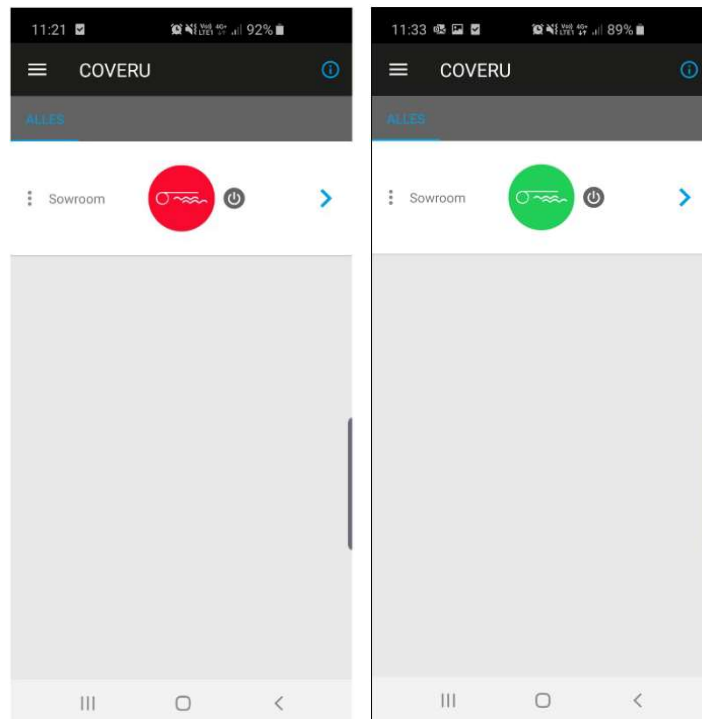
Réseau wifi utilisé

Mot de passe du wifi local :



- Un pictogramme rouge, indique que la piscine n'est pas sécurisée. La piscine n'est pas totalement fermée.
- Un pictogramme vert, indique que la piscine est sécurisée. La piscine est totalement fermée.

- Un pictogramme gris indique un dysfonctionnement dans la communication. Il n'y a pas de retour d'information.



Fonctionnement :

- **Manipuler la couverture seulement lorsque vous avez une vue directe sur la piscine !**
- **Appuyer sur le pictogramme pour manipuler la couverture.**
- Presser le pictogramme jusqu'à ce la barre se colore en bleu complètement (temporisation)
- Option : vous pouvez activer l'utilisation d'un code Pin, empreinte ou reconnaissance faciale pour permettre la manipulation de la couverture.

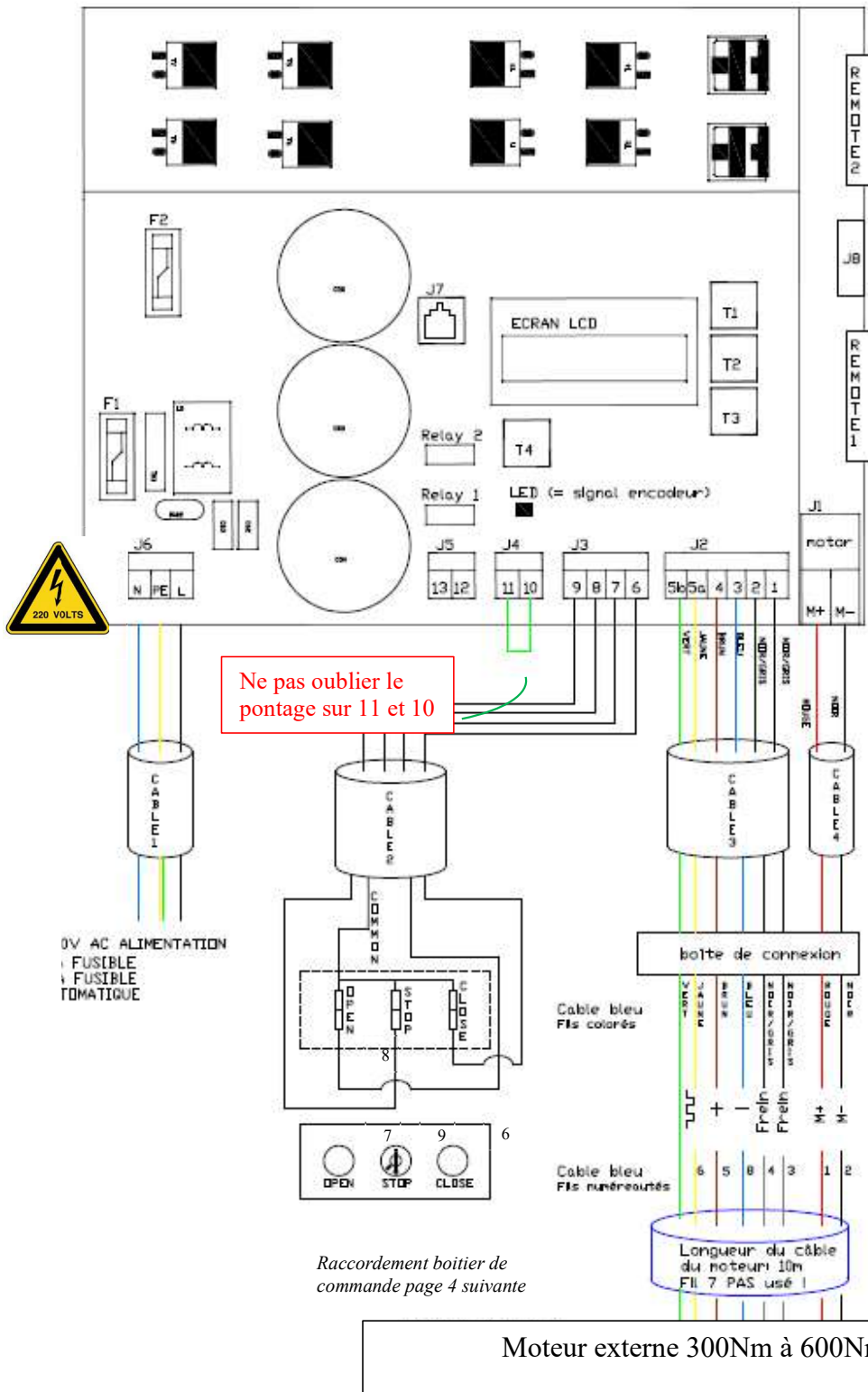
Durant le fonctionnement du volet, en rappuyant sur le pictogramme, vous stoppez immédiatement la couverture !

E6 – MOTEUR >300Nm

SCUBA B – EXT 300Nm – EXT 450Nm - EXT 500Nm – EXT600Nm

Raccordement électrique :

Schéma de branchement pour le moteur dans l'axe (scuba) avec tableau de commande universel



ATTENTION

Une erreur de câblage peut endommager la carte ou le moteur de manière irréversible.

Les numéros indiqués sur les fils ne correspondant pas aux numéros indiqués sur le bornier. Respecter le plan de câblage ci-contre.

Tableau des correspondances

Moteur axial scuba A / E

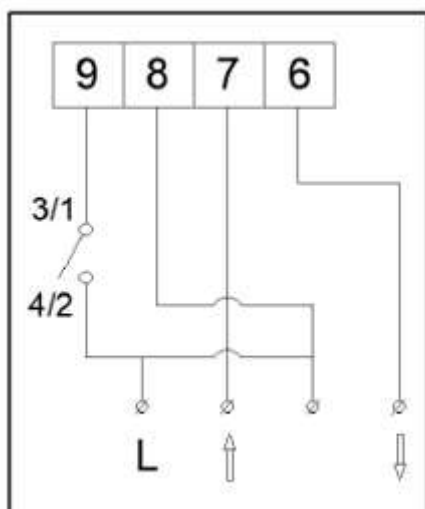
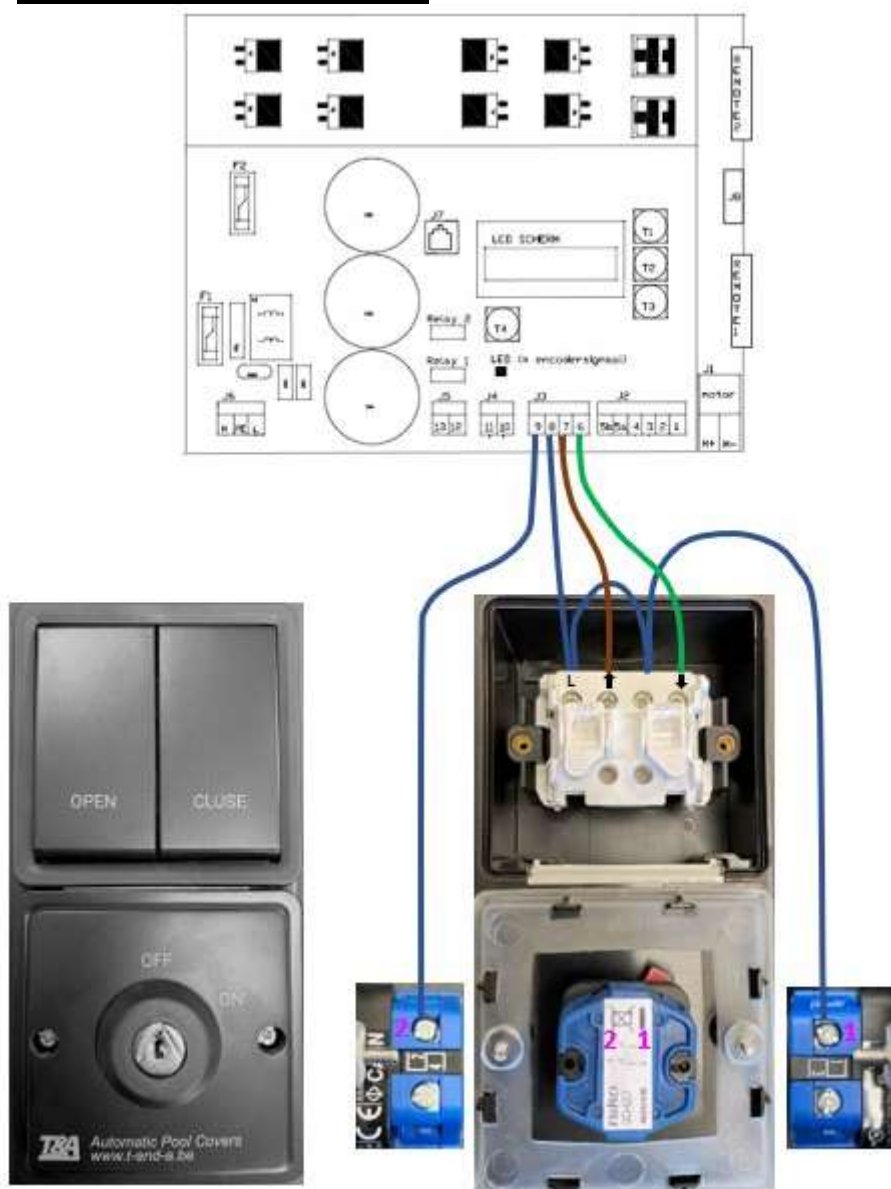
Fil	Bornier
Pontage	11
	10
jaune	5A
vert	5B
marron	4
bleu	3
Gris/noir	2
Gris/noir	1

Code		Description	
CABLE1		Min. 3 x 1,5 mm ²	Cable souple !
CABLE2		Min. 4 x 1,5 mm ²	Cable souple !
CABLE3		Min. 6 x 1,5 mm ² blindé	Cable souple !
CABLE4		Min. 2 x 4 mm ²	Cable souple !
Remote 1		Connexion récepteur télécommande	
Remote 2		Connexion récepteur télécommande	
Relay1		Connexion circuit avec des relais 1 à 4	
Relay2		Connexion circuit avec des relais 5 à 8	
J1	M1	Motor + ou -	
	M2	Motor + ou -	
J2	1	Frein	
	2	Frein	
	3	Sensor -	
	4	Sensor +	
	5	Sensor signal (A/B)	
J3	6	Touche CLOSE	Contacts secs (sans potentiel) sur la commande à clé !
	7	Touche OPEN	
	8	Commun	
	9	Commande à clés STOP	
J4	10	Pontage ou contact pour le niveau de l'eau	
	11	Pontage ou contact pour le niveau de l'eau	
J5	12	Input (programmable)	
	13	Input (programmable)	
J6	L	Alimentation (230V)	
	PE	La terre	
	N	Alimentation (230V)	
J7		Connexion Ethernet	
F1		Fusible 2A	
F2		Fusible 20A	
T1		Scroll up / OPEN	
T2		Bouton confirmation (=enter)	
T3		Scroll down / CLOSE	
T4		Menu ou RTN (return)	
Moteur		Description	
EXT120-B		Moteur externe 120 Nm - Bosch (vieux modèle)	
EXT120-V		Moteur externe 120 Nm - Valeo (depuis 2007)	
EXT250		Moteur externe 250 Nm - Valeo	
SCUBA-MA		Moteur SCUBA 250 Nm	
SCUBA-MB		Moteur SCUBA 500 Nm	
SCUBA-MC		Moteur SCUBA 180 Nm	
SCUBA-MD		Moteur SCUBA 400 Nm	
SCUBA-ME		Moteur SCUBA 140 Nm	
EXT 300		Moteur externe 300Nm IP 67	
EXT 450		Moteur externe 450Nm IP 67	
EXT 600		Moteur externe 600Nm IP 67	
CUSTOM		PAS UTILISE	



Spécifications Boîtier de commande (IP55)		
LxLxH	Mm	300 x 300 x140
T min	°C	0
T max	°C	40
U Prim	V	230 ~ 50/60Hz

Câblage de la commande à clé



Conformité NF P 90-308

Installer la commande à clé
avec vue directe sur la piscine.

Paramétrer le mode sécurité
permettant un contact
maintenu durant la fermeture

Dans le cas d'un interrupteur apparent, le câble de commande doit provenir de l'arrière (à travers le mur) ou du dessous.

Bien étancher le passage de câble !

